



Castellón – Noviembre 2002 – Nº 13

CARLISTA BILAUREADO

Hoy en la Gaceta recordamos a José Joaquín de Llorens y Bayer, nacido en Villarreal en 1808 y muerto en Puertomingalvo en 1863. Incorporado a las tropas realistas en 1823, formó parte de las carlistas desde 1833, en las que, con el empleo de coronel, logró dos cruces de San Fernando de 1ª clase, la primera en la acción de Ares del Maestre el 28 de febrero de 1836 y la segunda en el frente del Norte en 1839, alcanzando, también, el empleo de brigadier.



DEFENSA DE PEÑÍSCOLA

A principios del siglo XVIII, se estudió la posibilidad de reforzar la defensa del acceso desde tierra al castillo de Peñíscola, con la construcción de un foso y su correspondiente contraguardia, pero nunca se pasó de la fase de proyecto. De haberse llevado a cabo, se habría evitado, al menos, la invasión de apartamentos turísticos hasta la misma puerta de la fortaleza y la desaparición casi total del istmo.

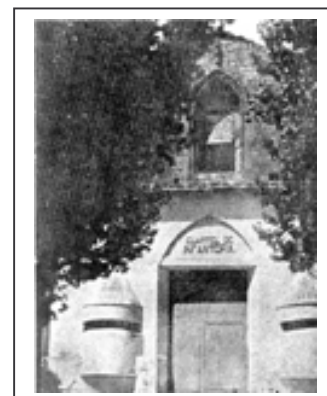
www.aulamilitar.com

Han transcurrido otros seis meses desde el lanzamiento de nuestra página web y el resultado sigue siendo alentador. Según las estadísticas de que disponemos, este es el número de visitantes:

TOTAL 1 ^{er} SEMESTRE	4450		
Abril 2002	1513	Julio 2002	1124
Mayo 2002	1415	Agosto 2002	794
Junio 2002	1060	Septiembre 2002	1206
		TOTAL GENERAL	11562

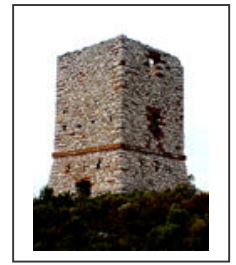
CUARTEL DE INFANTERÍA DE MORELLA

Continuamos revisando la serie de cuarteles militares construidos en la provincia de Castellón. Realmente no fue hasta el Reglamento de 10 de abril de 1718 cuando Felipe V dio instrucciones para que se buscaran alojamientos "cómodos" para los soldados, ya que hasta entonces las tropas se alojaban, y siguieron haciéndolo mucho después, en las casas de los vecinos. Hoy traemos el Cuartel de Infantería de Morella, situado en el convento de San Francisco, utilizado hasta finales del siglo pasado y que pronto pasará a convertirse en un Parador Nacional. En cuántas ocasiones se han conservado, aunque pobremente, edificios gracias a su empleo como acuartelamientos.



TORRES DE SAN MILLÁN Y ALMENARA

Analizando la Torre de San Millán, situada junto a Santa Magdalena de Pulpis, que ha fotografiado meticulosamente para el Aula nuestro amigo Clemente González, pensamos que pudiera tratarse de un elemento más de la red de torres telegráficas y ópticas que se construyeron en 1875 y que mencionábamos el mes pasado. Gracias a Vicente Forcada hemos sabido que existe otra semejante en el costado de Levante del castillo de Almenara.



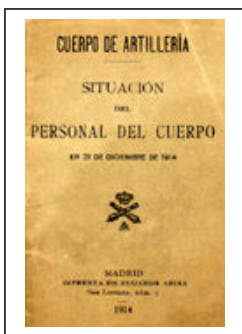
EMBLEMA DEL EJERCITO

El Diario Oficial del Ministerio del Ejército de 13 de mayo de 1942 anunciaba un concurso para fijar el emblema que debía representar al Ejército de Tierra. Al parecer, no gustó ninguno de los proyectos presentados, ya que fue declarado desierto, pero al entonces teniente coronel Joaquín Martínez Fiera, que había presentado 16 diseños diferentes, se le encargó la confección de una nueva serie de dibujos, realizando hasta ocho nuevos modelos. Y uno de ellos se convirtió, por

Decreto de 26 de enero de 1943, en el emblema adoptado oficialmente.

CUCHARA CON HISTORIA

Manuel Martín, desde Villarreal, nos ha dejado la cuchara (de mango muy corto) que le fue entregada el 13 de noviembre de 1937, al integrarse en la Banda de Música de la 222 Brigada Mixta de Carabineros. La unidad pretendió pasar hacia Cataluña, pero se encontró cortado el paso cuando las tropas de Franco alcanzaron Vinaroz. También conserva el vaso de metal que le entregaron, que durante estos últimos sesenta años ha usado para medir el arroz para las paellas y que nos ha cedido para el Museo.



ANUARIOS Y ESCALILLAS

En el momento de realizar la biografía de algún militar, resulta de la máxima utilidad disponer de Escalillas o Anuarios en los que figuran fechas importantes del biografiado: nacimiento, ingreso en el Ejército, etc. Este es uno de los apartados más incompletos en la Biblioteca del Aula, por lo que solicitamos una vez más la colaboración de todos para reunir el mayor número de ejemplares. Necesitamos ejemplares de cualquier época, Ejército, Arma o Cuerpo.

MUSICA DEL TETUÁN

El comandante Palomar nos ha entregado esta sensacional fotografía de la música del Regimiento Infantería Tetuán nº 14, que nos atrevemos a fechar hacia 1945. ¡Qué tiempos aquellos en los que el regimiento tenía esta nutrida música! Además, nos ofrece una entrañable vista del Cuartel de San Francisco, al que cada día son menos los castellonenses que lo conocieron.

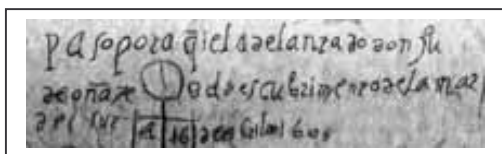


CAMPOS DE EXTERMINIO

El castellonense Eleuterio Sos Navarro, nacido en 1918, ingresó en Mauthausen en abril de 1941 con el número 3411, pero fue trasladado a Gusen en el mes de octubre siguiente, donde le fue asignado el número 13.686. El 4 de diciembre de ese mismo año moría víctima de una de aquellas enfermedades que se extendieron entre los prisioneros.



PRUEBA DOCUMENTAL



Esa maldita costumbre, tan española, de garabatear letras en piedras y monumentos adquiere, en ocasiones, valor de prueba documental, como ocurre con la que se acompaña, que certifica la presencia de Juan de Oñate,

el 16 de abril de 1605, en el condado de Cibola, Nuevo México. Oñate escribió sobre unos petroglifos indios.

JURA DE LA CONSTITUCIÓN

Mateo Martínez relataba en el I Congreso de Historia Militar que, tras la llegada de la Primera República, se exigió a todos los capellanes castrenses el juramento de la nueva Constitución, en la que se sancionaba la libertad de cultos. El capellán de plaza de Castellón, al igual que otros muchos, buscó excusas para no hacerlo y alegó que le era imposible *“por prohibírsele las instrucciones de su prelado”*. Ese mismo año de 1869, se les asignó el modelo de emblema que reproducimos.



PATRULLERO P-117



El Patrullero P-117 fue el último que tuvo como base el puerto de Castellón de la Plana. Aquí lo vemos, junto a su última dotación, así como a su último patrón, el subteniente de maniobra Roberto Peñafiel Marzá. Pasó el 13 de enero de 1993 a Cartagena.

POLIKARPOV I-16

El editor de la *Revista Española de Historia Militar* ha tenido la amabilidad de cedernos una extraordinaria serie de dibujos de aviones de la Guerra Civil, que nos permitirán realizar un precioso panel para el Museo. Nuestro agradecimiento desde estas líneas.



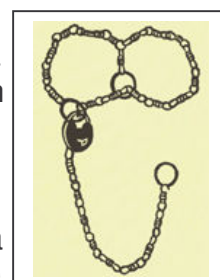
ALCAZARQIVIR



El soldado Pedro Gallart Villalba, natural de Artana, envió a su familia desde Marruecos, donde se hallaba en 1916 con el 1^{er} Regimiento de Telégrafos, una curiosa fotografía de Alcazarquivir. En total pasó en aquella tierra más de seis años.

LAZO DE SEGURIDAD

Ha tenido entrada en el Museo un lazo de seguridad de los empleados por la Guardia Civil y que fueron implantados en febrero de 1860. Escoltando a un preso desde Alcalá de Chivert hasta San Mateo, el guardia Miguel Prades, que no disponía todavía de esta herramienta, fue atacado por un banda que intentaba liberarlo, evitándolo a costa de resultar herido. Fue recompensado con la Cruz de María Isabel Luisa el 25 de julio de 1848. Cómo estaba la cosa en aquella época, que en junio de 1846, para evitar la introducción de un alijo, fueron enviados 600 carabineros y 200 jinetes y no pudieron impedirlo.



POSICIONES DE LA GUERRA CIVIL

Con la documentación que se conserva en el Aula, nuestro amigo Clemente González se ha lanzado al monte a identificar las posiciones que estableció el Ejército Popular de la República y las está fotografiando. Poco a poco van desapareciendo y están siendo rastreadas por los amantes de la arqueología militar.



YAREY



Desde Nueva York, Fernando Camareno nos envía la fotografía de un yarey español de Infantería (sombrero de palma), que fue obtenido en Cuba por un miembro del 71st New York Infantry, probablemente en San Juan. La unidad perteneció a la 1^a División (Brigadier Kent), 1^a Brigada (General Hawkins). Es una pieza extraordinaria.



AERÓDROMO DE VISTABELLA

Vicent Gual, por su parte, nos hace llegar la fotografía del emblema de Aviación que se encuentra en el aeródromo de circunstancias establecido en Vistabella durante la Guerra Civil. Hay alguna otra inscripción y un refugio antiaéreo, que tiene forma de U y dispone de dos salidas. Parece que su conservación es bastante buena.

